

0.9mm が違いを生みます!

# #LSSA [엘싸]

## 臨床ガイド

## アーム

ニューポン

[ホームページ](#)

ニューポンは健康で美しい生活の波を起こすことです。

2021.09.15

V1.0

# コンテンツ

## 01 LSSA - アーム

- キーワード
- 解剖学

## 02 手順

- デザイン
- 切開
- 潜入
- LSSAの彫刻
- 願望

## 03 ヒント

- 要点
- 質疑応答
- 準備
- アフターケア

## 04 B&A

- アーム1
- アーム2

## 腕の脂肪彫刻

腕は食事制限と運動だけでサイズを小さくするのは簡単ではありません。  
特に高齢になると、女性はこの分野について真剣に考えるようになります。

腕は皮膚が柔らかく薄いため、重力で垂れ下がりやすくなります。

ピンチテストによると、最良の結果を得るには、  
患者の理想的な脂肪の深さは 1.5cm 以上です。

LSSAは表面的な方法で腕を美しく見せることができます  
脂肪吸引後の弾力性を高めます。



## 腕-キーワード

より簡単に

様々な肌タイプに簡単に適用

上腕二頭筋や脇の下の細かい手術も可能

より安全

ダメージは少なく、痛みも少ない

少量麻酔も可能

もっと早く

肌の弾力性を高める

傷や出血がなく、回復が早い

## 腕 - 解剖学

腕は三角筋の脂肪、後腋窩脂肪、上腕二頭筋の脂肪、上腕三頭筋の脂肪で構成されています。通常、腕の皮膚は柔らかく薄く、神経や血管は皮膚の近くにあります。

### 三角筋脂肪

脂肪分が多く、繊維質で硬い。

腫脹浸透速度が速すぎると真皮層まで入り込み、凹凸を作る可能性があります。

過度に吸引すると筋肉のラインが目立ちすぎる可能性があるので注意してください。

### 後腋窩脂肪

この部分は非常に繊維質で硬く、出血が多くなります。

後腋窩脂肪を理想的な形にするために、背中の上側側面にも脂肪吸引術を行う場合があります。



## 腕 - 解剖学

### 上腕三頭筋の脂肪

ピンチテストと皮膚弾力性テストで正確なターゲット脂肪を測定

年齢や肌の弾力性に応じて、表層と深層の脂肪除去量を決定します。

この部分は線維化や皮膚のたるみが起こりやすいことに注意してください。

薄い皮膚は弾力性に富んでいますが、厚い皮膚に比べて垂れ下がる可能性が高くなります。

### 上腕二頭筋の脂肪

皮が非常に薄く、脂肪がありません。

脂肪吸引は行わないでください。

橈側静脈のため、攻撃的な脳卒中は避けるべきである



## 02手順 - 腕

### アーム - デザイン

腕を強くして筋肉と脂肪を確認します。カニューレの動きを容易にするために、デザインに余裕を持たせます。

三角筋と上腕二頭筋の間の筋肉のラインを確認してください。過剰な吸引は男性的なラインを作ります。

(ほとんどの女性はスリムなラインを好みます) (図1)

効果的で良いラインのためには、脇の下とブラジャーのラインを一緒に考慮する必要があります。

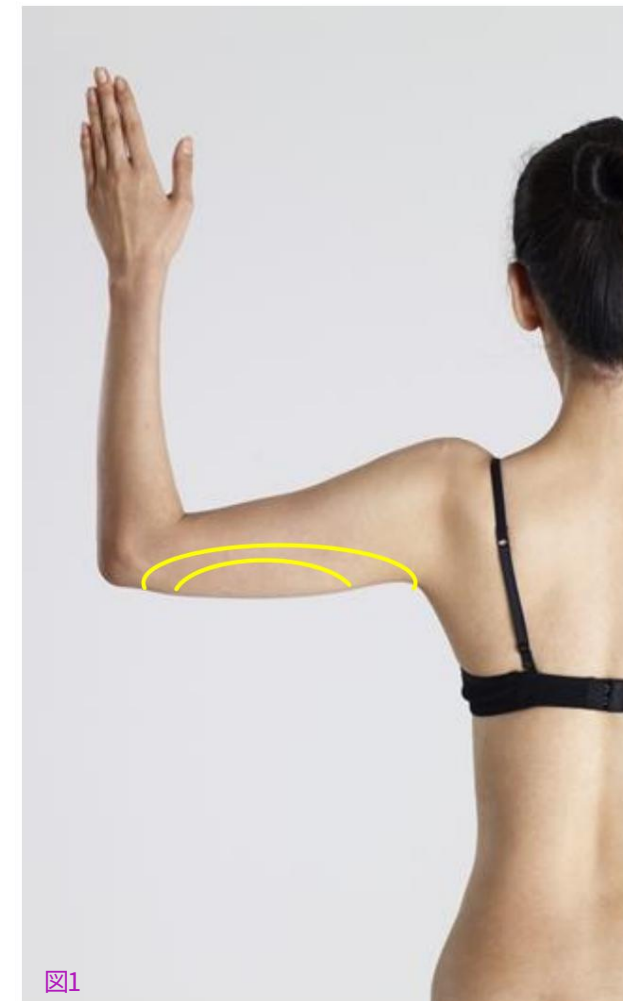


図1

## 02手順 - 腕

### 腕 - 切開

隠れた場所をできるだけ深く刻みます。

腕とブラジャーのラインを合わせて、両方に切り込みを入れます。



## 02手順 - 腕

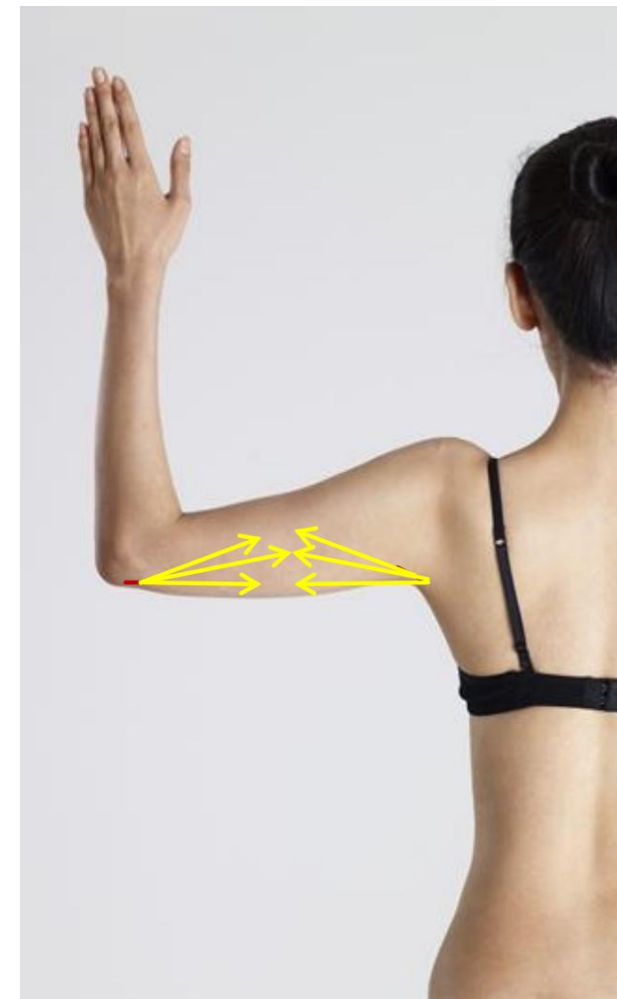
### アーム - 侵入

皮膚に弾力性がない場合、皮膚のたるみを防ぐために中間層のみに浸潤します。  
患者の弾力性が正常である場合、表層と中間層に浸潤します。

表面浸透の場合はガイドハンドをうまく活用してください。

ストロークしやすいように、患者の体を凸型に保ちます。

浸潤量は患者によって異なりますが、片腕あたり300～700cc程度が必要です。



## 腕 - LSSA 彫刻

滅菌のため手をドレープで包みます。手術中は手は他のものに非常に簡単に触れることができます。

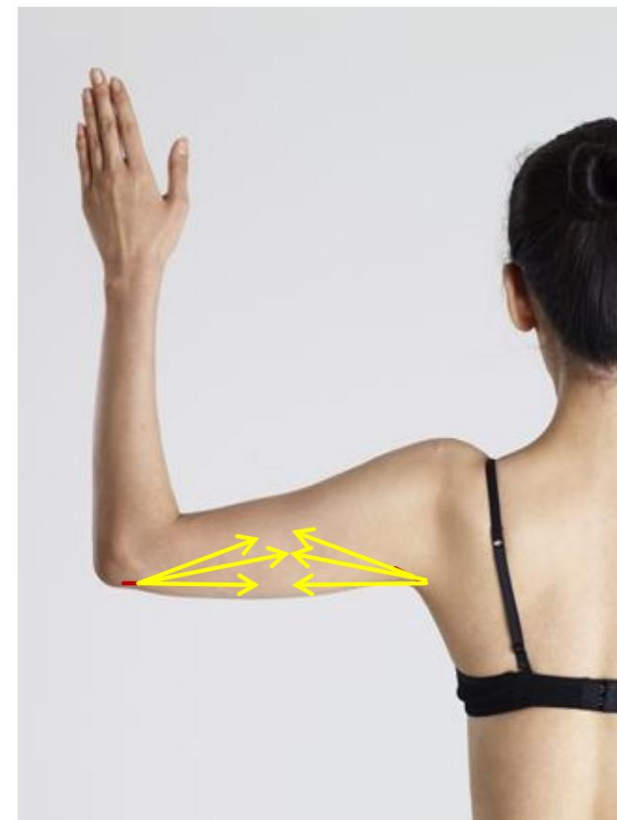
ストロークしやすいように90°の角度を作ります。

うつ伏せの姿勢では、患者の体を凸状に保ちます。

切開部位の火傷を防ぐために、湿らせたガーゼまたは生理食塩水を使用してください。

エンドポイントは、プローブの動きに抵抗がなくなるまで、または腫脹100 ccあたり1分です。

患者の皮膚の弾力性が良くない場合は、中間層のみをターゲットにします。



2.9mmプローブ (230mm)



## 腕 - 吸引

三角筋の過剰な呼吸は男性的になります。(図2-2)

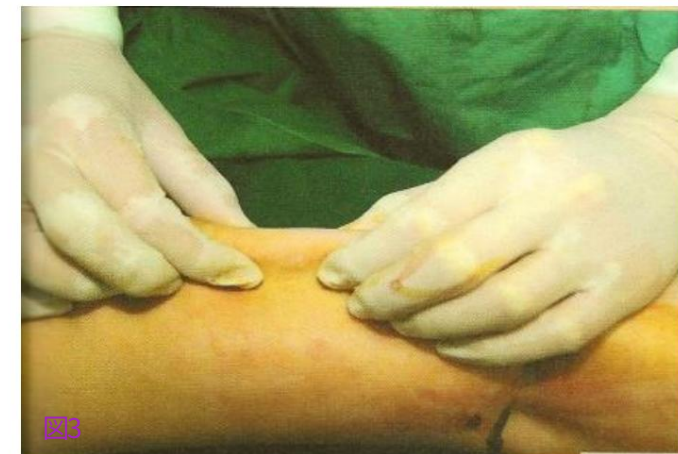
大きな志ではなく、スリムで良い体型を作りましょう。

ピンチテストでは、外側腕は1~1.5cm、前腕は0.5~0.8cm残るはずです(図3)。

上腕三頭筋部分は皮膚の垂れ下がりを防ぐために正確な皮膚テストが必要です。

過度の吸引は避けてください。

スリムな形状になるように均等に吸引します。



## 03 ヒント

### 腕 - キーポイント

肌の弾力性をチェックします。

過度の吸引は皮膚のたるみを引き起こす可能性があります。

三角筋付近の男性的なラインには注意してください。

肘は非常に繊維質で硬い皮膚なので、十分な吸引力で良好なラインが得られます。

## アーム - Q&A

Q: 腕に注入する腫脹液の量はどのくらいですか？

A: 患者様によりますが、腕全体で700~1,000cc、脇の下だけで300cc程度必要です。

Q: 浸潤量と吸引量の比率はどれくらいですか？

A: LSSAの学習曲線前 2: 1

LSSAの学習曲線後 4: 3

Q: 時間を使った LSSA はどうですか？

A: LSSAプローブのストローク抵抗がなくなるまで

腫脹液100ccあたり1分（通常）

通常、片腕あたり約10分かかります。

Q: 出血や痛みはどうですか？

A: LSSAは局所麻酔が可能な程度に痛みと出血を軽減します。

## 03 ヒント

## 腕 - 準備

コモンズ	浸潤	願望
腫れの解決策	2.0mm x 25cm 浸潤カニューレとハンドル	2.5mm吸引カニューレとハンドル
縫合糸セットとNo.11ブレード	50ccシリンジ (ルアーロック)	3.0mm吸引カニューレとハンドル
26G針	50ccシリンジ (浣腸用シリンジ)	4.0mm吸引カニューレとハンドル
4 x 4 ガーゼ	浸透ポンプ (ホースとハンドル)	吸引ポンプホースとハンドル
3φスキンプロテクター		
10cc, 20cc ルアーロックシリンジ		
消毒剤とドレープ		

## 腕 – アフターケア

手術後すぐに弾性バンドを使用してください。

ドレーンは非常に重要です。(誤嚥が大きい場合には遅延縫合が使用されることがあります)

約1週間後、縫合糸を抜くことができます。

手術後1週間後、5～6週間はリンパ循環のためのマッサージを行ってください。

(より早い回復のために、エンダモロジー、RF、外部超音波などのボディケア機器を使用できます。)

手術後は十分な水分を摂取してください。

浮腫を軽減するために、手術後は簡単な散歩や運動を推奨します。

アーム



Before



After

29 / 女性

LSSA Ø2.9 連続モード 3Lv

アーム



Before

After

ありがとうございます。